

柏西ロータリークラブ

創立：1975年11月 7日

承認：1975年11月24日

四つのテスト

1. 真実かどうか？
2. みんなに公平か？
3. 好意と友情を深めるか？
4. みんなのためになるか？



世界へのプレゼントになろう

第1939回通常例会 (2016.2.19)

会長：森市直樹 幹事：柳 肇

■柏西ロータリークラブURL:<http://kashiwa-nishi-rc.com/>

■第2790地区ロータリークラブURL:<http://www.rid2790.jp/2015/>

1939回通常例会

- 1. 点 鐘 森市 直樹 会長
- 1. 会長挨拶 森市 直樹 会長
- 1. 幹事報告 柳 肇 幹事
- 1. 卓 話 松倉 聡 様
- 1. 点 鐘 森市 直樹 会長

会長挨拶

会長 森市直樹



皆さん、こんにちは！

2月6・7日の地区大会、ご苦労様でした。23名の参加者と、共にプロジェクトやプログラムを紹介され、奉仕活動への更なる意欲を高め、クラブレベルを超えたロータリービジョンを分かち合い、親睦を分かちました。

クラブ表彰では、End Polio Now キャンペーンの感謝状と米山奨学会功労クラブを頂きました。日暮年度の功労に感謝致します

2月8日～2月14日まで、ネパール支援長期継続プロジェクトに行っておりました。私の発案から、1年半の時間の中で、協力・ご鞭撻・ご尽力をくださった、

すべての方々に感謝申し上げます。

「私がこだわっているのは、”人々が子供に直接的な支援を行う”こと」東・西・南の三方をインドに。北方をチベット自治区に接する、西北から東南方向に細長い内陸国、ヒマラヤ山脈の麓から、7日から10日をかけて、歩いてカトマンズに来た、地震で両親を失った、子供たちが共に暮らし、共に学んでいる、施設に行きました。生徒たちは、何時来るかわからない私たちを、行儀よく一列になり、待っていてくれました

私たちが、生徒の前を歩くと、拍手と歓声が沸きました。前日、ネパールの前首相が亡くなり、会社・学校等は、休みになり、大変困惑しておりましたが、マハルジャン・ディニス君の友達を、始めローターアクト・ロータリアン・支援者のご配慮により、2つの学校を巡ることができ、時間を有効に使い、子供、一人一人の目を視ながら文具を渡せることが出来ました。途中からは、目線を生徒より低くし、声をかけながら、渡すと表情も変わり、目がキラキラと輝いていました。

私は、子供たちに、ネパールの国民の生活の質を高め、豊かで充実した、人生をもたらす、笑顔の絶えない国にして下さいと述べました。

400名近い生徒たちは、嬉しそうに、はしゃいでくれ、帰り支度をする私たちに優しく接してくれました。

カトマンズの主要交差点には、日本などの援助で信号機が設置されているが、それらのほとんどがすべて消灯されていま

す。

おそらく電力事情であろうと、カトマンズでは、乾期には、数十時間の計画停電となります。もし信号が都度点灯していれば、混乱してかえって事故多発になると想います。しかし、もしそうだとすると、電力事情の悪い国に、信号機を援助したのか、疑問が応じます。

実際に使い物にならないのなら、邪魔なだけでただの木の棒にすぎない、だから放置され、破壊され、数年もすると残骸に化します。

しかし、カトマンズには、ロータリー式交差点を多く見られます。

交差点の中央に円形の大地をつくり、車は前後左右の動きを視ながら交差点を通過しています。一見危なそうだが、実際には事故は、少ないらしい、運転者のその場の判断にゆだねられます。

ネパール式は、ネパールに適した、信号交差点であったといっても、よいでしょう。

支援や援助は、その場に行かないと、わからないことがあると、想います。寄付金や物を誰かに、ゆだねたり、物を作って寄贈したり、本当に、必要なかを確かめ、その後も、関心を持つことが大切だと想います。

ネパールの報告会も、行いますが、順次報告させていただきます。

Rotary



1. ローター財団よりポール・ハリス・ソサエティ会員として認証状及び認証ピンの送付
榎本洋史会員、日暮 肇会員、松本ユミ会員

3. 台湾地震への支援義捐金の依頼
目安：会員一人当たり500円程度
一クラブの金額は1万円を下回らない程度

2. ローター財団の寄付に対し、表彰品の送付
飯合幸夫会員ポール・ハリス・フェロー・マルチプル (8回目)
鈴木健吾会員 (5回目)
松本ユミ会員 (3回目)

卓話

おおたかの森病院 院長 松倉 聡 様



三市GIBネットワーク

ネットワークの条件

- ・ 相互に搬送可能な隣接地域
- ・ 対応可能な医療機関の所在
- ・ 人口の割合

松戸市・柏市・流山市の医師会が協力
↓
三市GIBネットワークの立ち上げ

夜間・休日の吐下血に対する緊急内視鏡の待機を一年を通して空白のない状態で構築

柏西ロータリークラブ講演

～救急医療体制の構築について～
2016.2.19

東葛北部MC協議会副会長
柏市医師会救急災害担当理事
おおたかの森病院 院長
松倉 聡

松戸市GIBネットワーク待機病院表

2月	待機病院	2月	待機病院
2月1日(月)	松戸市立病院	2月15日(月)	松戸市立病院
2月2日(火)		2月16日(火)	
2月3日(水)	千葉西総合病院	2月17日(水)	千葉西総合病院
2月4日(木)	松戸市立病院	2月18日(木)	松戸市立病院
2月5日(金)		2月19日(金)	
2月6日(土)		2月20日(土)	
2月7日(日)	松戸市立病院	2月21日(日)	
2月8日(月)	東葛病院	2月22日(月)	東葛病院
2月9日(火)	新松戸中央総合病院	2月23日(火)	新松戸中央総合病院
2月10日(水)	千葉西総合病院	2月24日(水)	千葉西総合病院
2月11日(木)		2月25日(木)	
2月12日(金)		2月26日(金)	
2月13日(土)	松戸市立病院	2月27日(土)	
2月14日(日)	松戸市立病院	2月28日(日)	松戸市立病院

平成25年度 柏市救急体制

一次	夜間急病診療所(19-22時)、休日当番診療所 二次輪番病院(一次対応)
二次(輪番)	二次輪番病院
二次(補完)	二次補完病院(輪番日以外でも対応)
二次(専門)	小児専門医の在籍病院 脳卒中・心筋梗塞・消化管出血のネットワーク
三次	救急救命センター

2015.12月現在の三市(松戸、柏、流山) GIBネットワーク病院 13病院

松戸市：
五香病院
新東京病院
新松戸中央総合病院
千葉西総合病院
松戸市立病院

柏市：
おおたかの森病院
柏厚生総合病院
柏市立病院
名戸ヶ谷病院
慈恵医大附属柏病院

流山市：
千葉愛友会記念病院
東葛病院
流山中央病院

三市GIBネットワーク運用基準

- 運用基準の策定
 - ①医師会の有志の病院
 - ②症例の限定(二次救急病院でまず診て、消化管出血のみを送る。咯血、口腔内出血、鼻血等をのぞく。)
 - ③ネットワークの責任の限定
 - ④長距離搬送の安全性の確保
- 委員会による運営
 - ①各医師会より2名の委員計6名
(理事1名、消化器専門医1名)
 - ②各市の消防局よりオブザーバ1名の計3名
 - ③隔月の委員会
(問題点の検討と先の二ヶ月の輪番表の作成)

柏救急搬送システムの概要



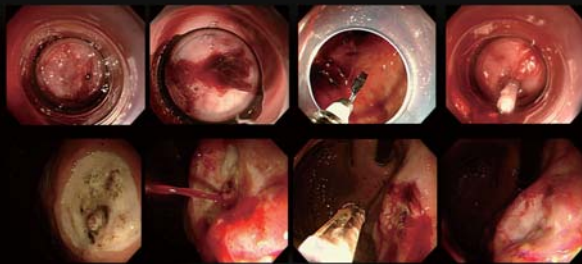
三市(松戸、柏、流山)GIBネットワーク Since 2010.April

- 三市GIB委員会
- | | |
|---------------|--------|
| 東葛クリニック病院(松戸) | 東 仲宣 ◎ |
| 松戸市立病院(松戸) | 齋藤 秀一 |
| おおたかの森病院(柏) | 松倉 聡 ○ |
| 柏市立柏病院(柏) | 酒井 英樹 |
| 流山市医師会会長(流山) | 大津 直之 |
| 東葛病院(流山) | 大野 義一郎 |
- (◎ 幹事 ○副幹事)

2. 救急依頼の入力



緊急内視鏡検査：潰瘍露出血管



上段:クリップによる止血処置
下段:ヒートプローブによる止血処置

4. 受け入れ先の確認・選択



三市GIBネットワーク実績 平成22年4月～平成27年3月

	対象患者	G I B	二次待機病院で完結
平成22年度	233	26	207
平成23年度	507	229	278
平成24年度	501	177	324
平成25年度	474	182	292
平成26年度	430	123	307

結語

1. 柏市の救急医療体制において、命に直結する疾患に対する救命処置が可能なセーフティネットの構築が必要である
2. 現在、消化管出血に対して三市GIBネットワークが稼働しており、成果を出している
さらに心疾患についても柏ハートネットが構築された
また、脳卒中ネットワークの構築も検討されている
3. 柏市の救急医療体制において2015年5月よりICTを用いた救急搬送システムの利用を開始し、今後、各疾患のネットワークへ利用を拡大するとともに東葛北部5市に拡大を予定しています



ポールハリス・フェロー・マルチプル授賞



ネパール支援活動 寄付者



ロータリー財団への寄付者



本日のお食事



ニコニコ BOXありがとう！

- ★ 本人誕生日
鈴木(一) 会員
- ★ パートナー誕生日
鈴木(一) 会員
- ★ 写真ありがとう
勝田 会員
- ★ (^^) 功労賞祝賀会ありがとう 川和会員
お久しぶりです 板倉名誉会員
ネパール支援・地区大会終わりました 森市会員

ビジター

板倉名誉会員

出席報告

会員数	64名
欠席者	12名
市川、影山、栗原、ゲイビ、後藤、小林(太)、 小林(正)、東海林、助川、染谷、田代、根来、 野寄 会員	
出席率	81.25%

次回の例会は2月26日(金)通常例会です。
クラブ会報委員/中村 靖・升谷 庸・浅野 肇・見付 季代子

欠席報告は、水曜日の正午まで
※食事の無駄をなくす為に協力して下さい。
クレストホテル(営業課) 04-7146-1122まで